



*Modèle de jeu :*  
**Luis ENRIQUE**





# *SYSTEME DE JEU*

# SYSTÈME DE JEU 4-3-3



- 30 Chevalier (GK)
- 89 Marin (GK)
- 4 Lucas Beraldo
- 6 Zabarnyi
- 9 Gonçalo Ramos
- 19 Kang-in Lee
- 21 L. Hernández
- 24 Mayulu
- 27 Dro Fernández
- 29 Barcola
- 33 Zaire-Emery
- 49 Mbaye



# ***PRINCIPES OFFENSIFS***

# VITINHA, RAMPE DE LANCEMENT



Face à un bloc très bas, ENRIQUE a mis en place une structure où VITINHA (et parfois RUIZ) pouvaient décrocher librement entre les défenseurs et contourner le premier rideau de pressing formé par HAVERTZ et ODEGAARD. Les milieux de terrains et latéraux parisiens se projettent dans le dos pour exploiter au mieux la qualité de passe du portugais.

# HAKIMI, AILIER DROIT



La position basse de VITINHA permet également, en plus de l'utilisation de sa qualité de passe, d'être bien plus solide en cas de perte de balle. Ce système donne énormément de liberté à un joueur comme HAKIMI qui se retrouve de plus en plus souvent en position très haute, ce qui rappelle son début de carrière à l'Inter.

# JOUER EN MOUVEMENT POUR DÉSÉQUILIBRER



Le peu d'espaces laissés par la défense londonienne a obligé l'équipe de Luis ENRIQUE a être extrêmement précise dans le jeu combiné pour se créer des situations.

Sur l'action qui amène pénalty obtenu par KVARATSKHELIA, on voit l'importance du jeu en mouvement pour attaquer un bloc bas : fixer-donner-demander. Le une deux donne un temps d'avance qui sera fatal au défenseur.



# FIXER AXE POUR DÉCALER CÔTÉ



Outre le jeu en mouvement, les frappes de loin sont aussi une arme redoutable dans l'attaque d'un bloc bas. Ici, la fixation effectuée par KVARA à l'aide de ce type de feinte permet d'attirer l'attention de toute la défense.

Après un relais de RUIZ, NUNO MENDES obtient une situation de 1 contre 1 de part le déplacement de son coéquipier qui fixe deux adversaires, et ses qualités de vitesse font la différence pour entrer balle au pied dans la surface.

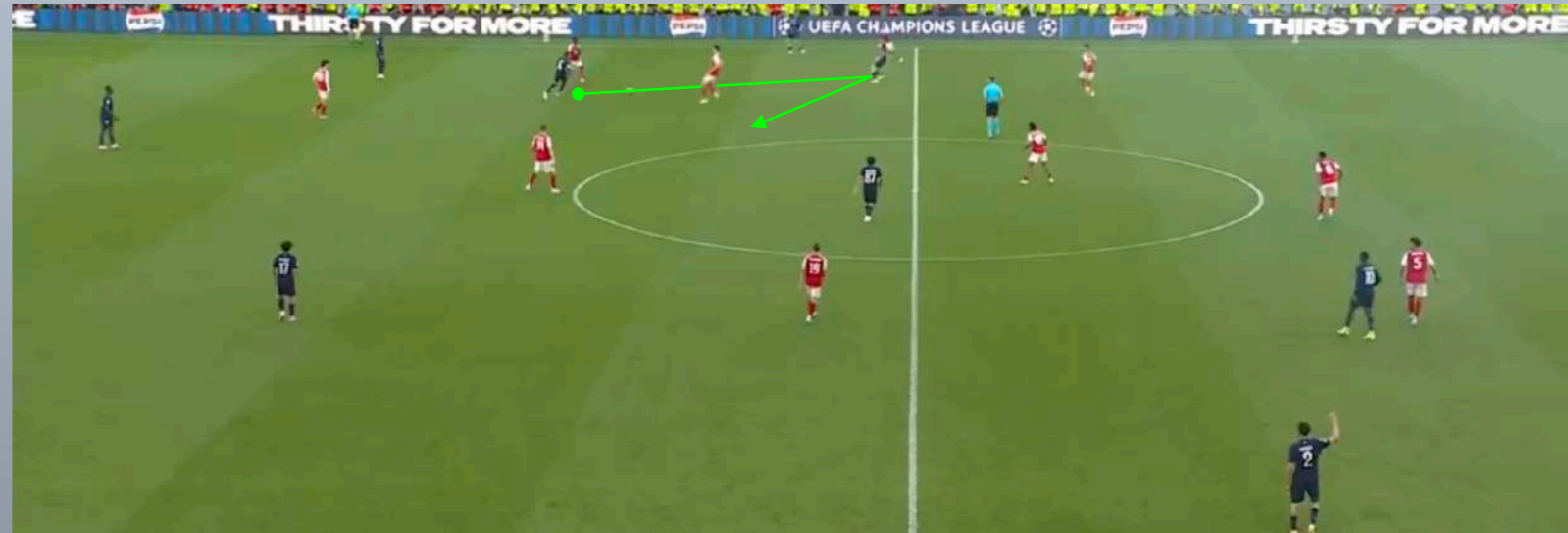


# FIXER AXE POUR DÉCALER CÔTÉ

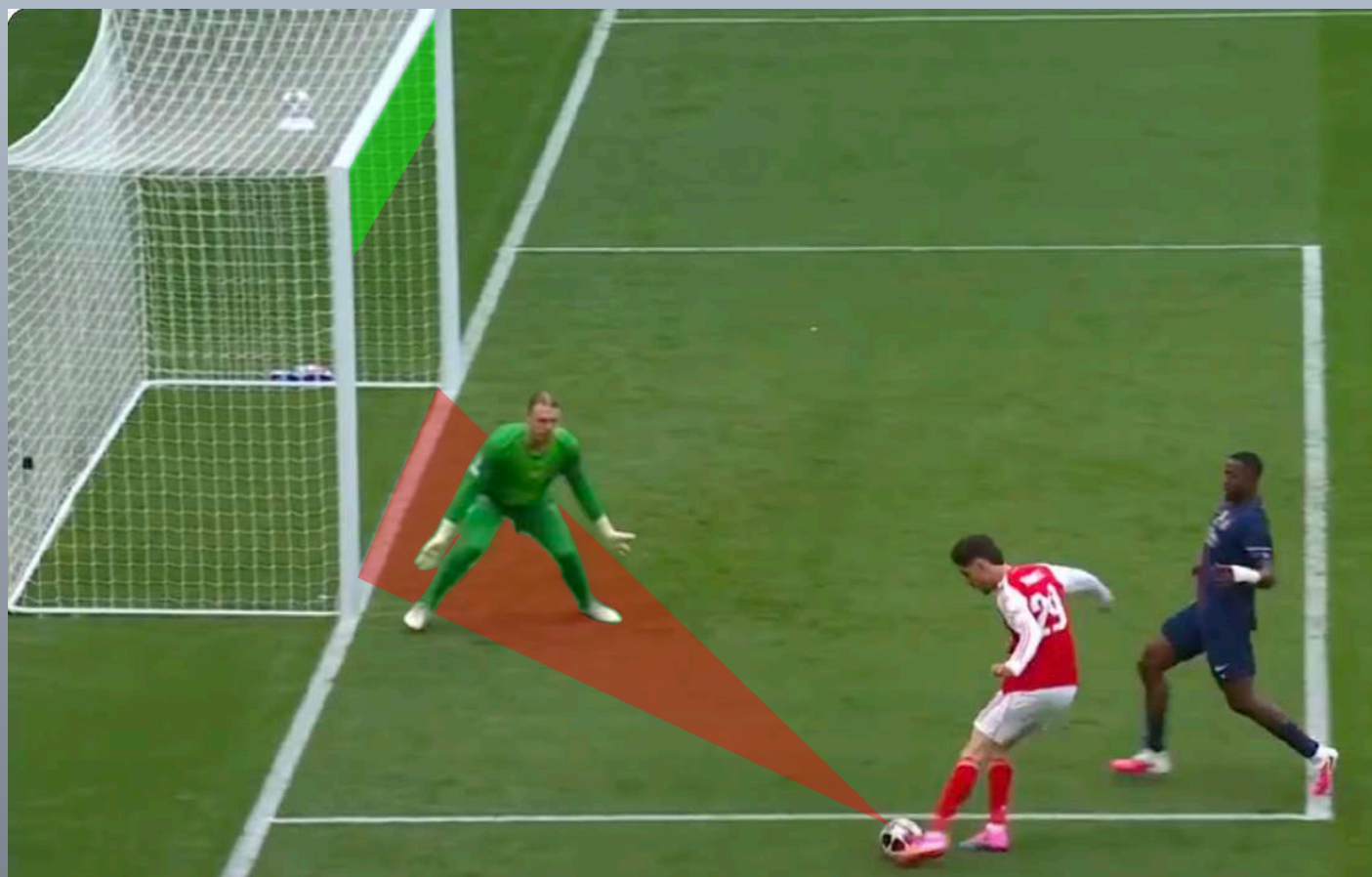


Sur les rares ballons où la défense d'Arsenal n'est pas en place en bloc bas (comme ici après un jeu combiné très bien mené), la position de DEMBELE à l'opposé permet de fixer HINCAPIE dans l'axe.

Cela libère le couloir pour HAKIMI qui va pouvoir ensuite utiliser ses qualités de vitesse et de percussive pour mettre l'adversaire en danger.



# PARENTHÈSE FINITION : LE BUT D'HAVERTZ



Sur le but des Gunners, nous avons vu HAVERTZ utiliser un geste très spécifique détaillé dans notre formation spécifique attaquant. SAFONOV se place très bas sur ses appuis en fermant le premier poteau et se prépare à une frappe croisée au sol. Cette situation (sans doute passée au crible en vidéo et travaillée régulièrement en spécifique) est familière de l'attaquant allemand qui frappe le ballon du coup du pied avec une trajectoire montante pour surprendre le portier adverse.



***JOUEUR CLÉ***



# KVARATSKHELIA, FACTEUR X EN EUROPE



Élu meilleur joueur de la ligue des champions selon l'UEFA, le géorgien a su se transcender lors des grands rendez-vous européens.

Avec 10 buts marqués et 6 passes décisives (record cette saison), son pénalty obtenu en finale ainsi que son doublé face au Bayern en demi finale sont le reflet de son impact dans la conquête du Back-to-Back.



# ***STRATÉGIE***

# CORNERS OFFENSIFS : JEU À 2



Pour profiter des qualités d'élimination de Désiré DOUÉ, les parisiens ont parfois choisi de jouer des corners de façon très rapide.

Sur cette action, DEMBELE sert son coéquipier malgré qu'il soit de dos, car sa qualité technique peut à tout moment amener les défenseurs les plus proches de lui à commettre une erreur et provoquer un pénalty en cherchant à récupérer le ballon.



# MÉFIANCE SUR CPA



Les Gunners ayant construit une grande partie de leur animation offensive sur l'exploitation quasi scientifique des coups de pieds arrêtés (sous l'impulsion entre autres de Nicolas JOVER), le staff de Luis ENRIQUE semble s'être montré particulièrement méfiant sur ces phases de jeu.

On remarque ici la position extrêmement basse sur ce coup franc très lointain, qui permet aux parisiens de conserver leur principe défensif de base : forcer le jeu court pour défendre en avançant.

# DÉFENDRE SUR TOUCHES



Dans la même logique, on remarque ici l'attitude des quatre joueurs offensifs parisiens qui laissent libres les défenseurs d'Arsenal positionnés en soutien sur touches.

Sur le temps de passe, les sprints conjugués de l'ensemble de l'équipe permettent de forcer l'erreur du portier adverse et d'exploiter une situation de déséquilibre extrêmement intéressante.