



*Modèle de jeu :*  
**Diego SIMEONE**





# *SYSTÈME DE JEU*

# SYSTÈME DE JEU 3-4-1-2



3  
RUGGERI

20  
SIMEONE

22  
LOOKMAN

14  
LLORENTE

7  
GRIEZMANN

19  
ALVAREZ

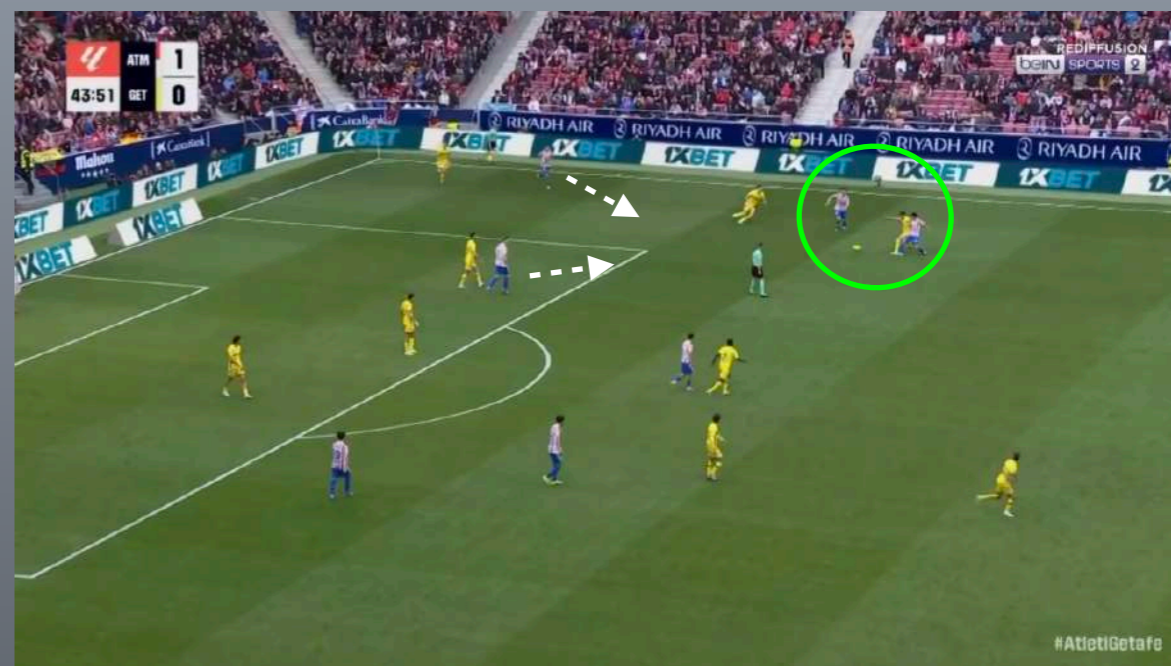
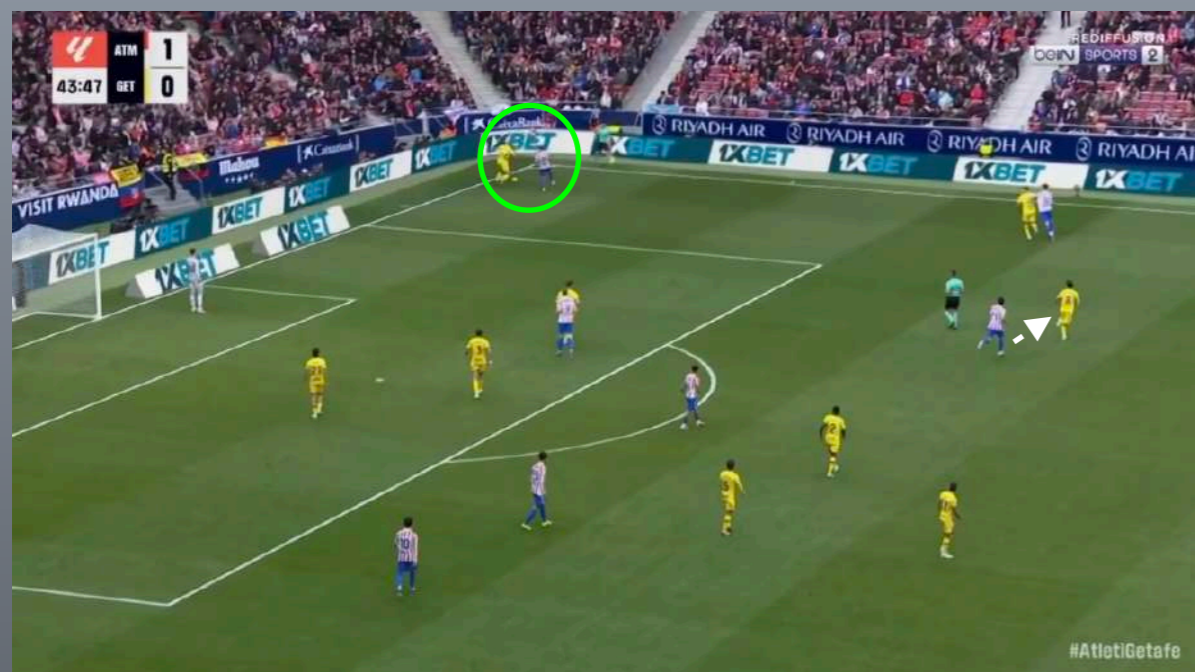
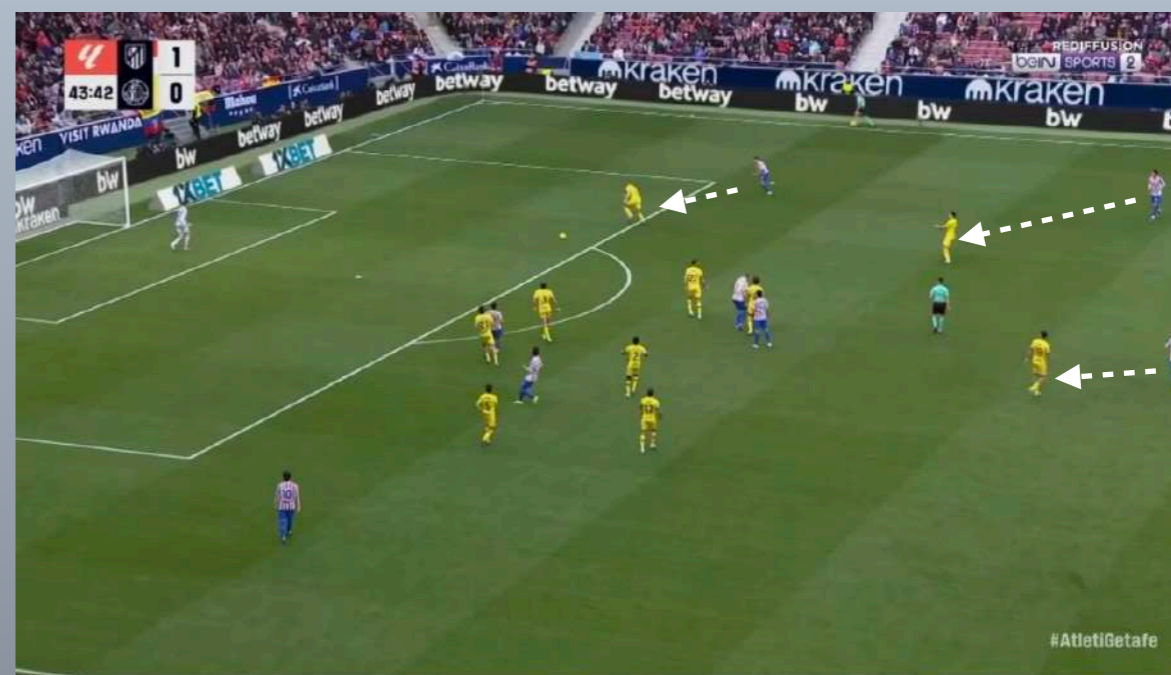


# *PRINCIPES DÉFENSIFS*

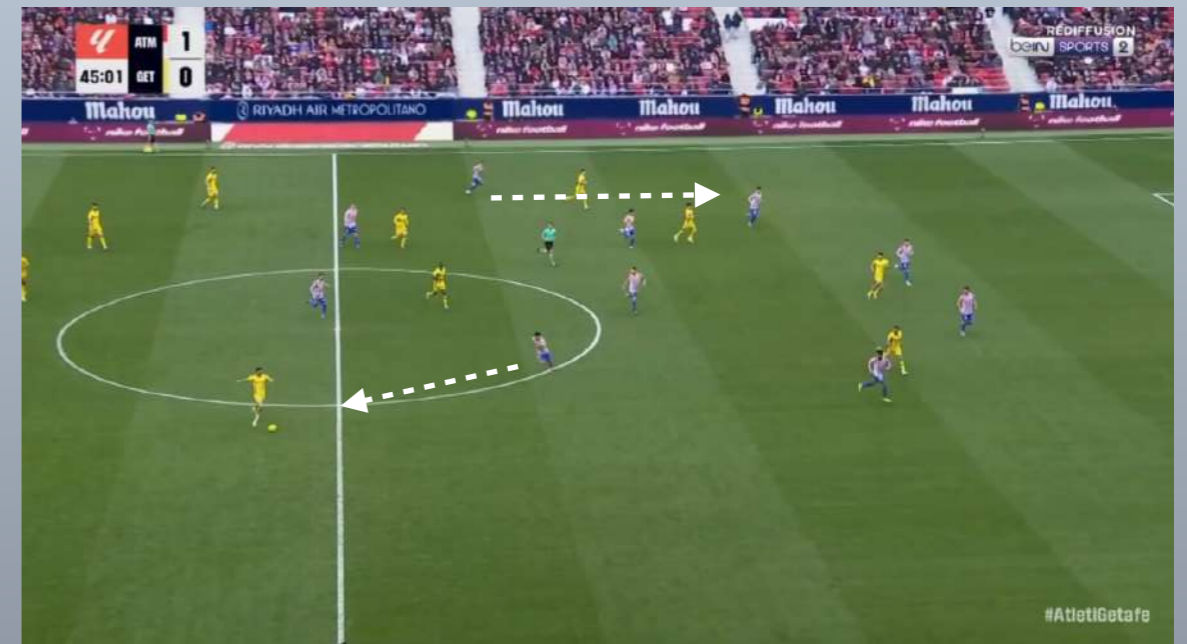
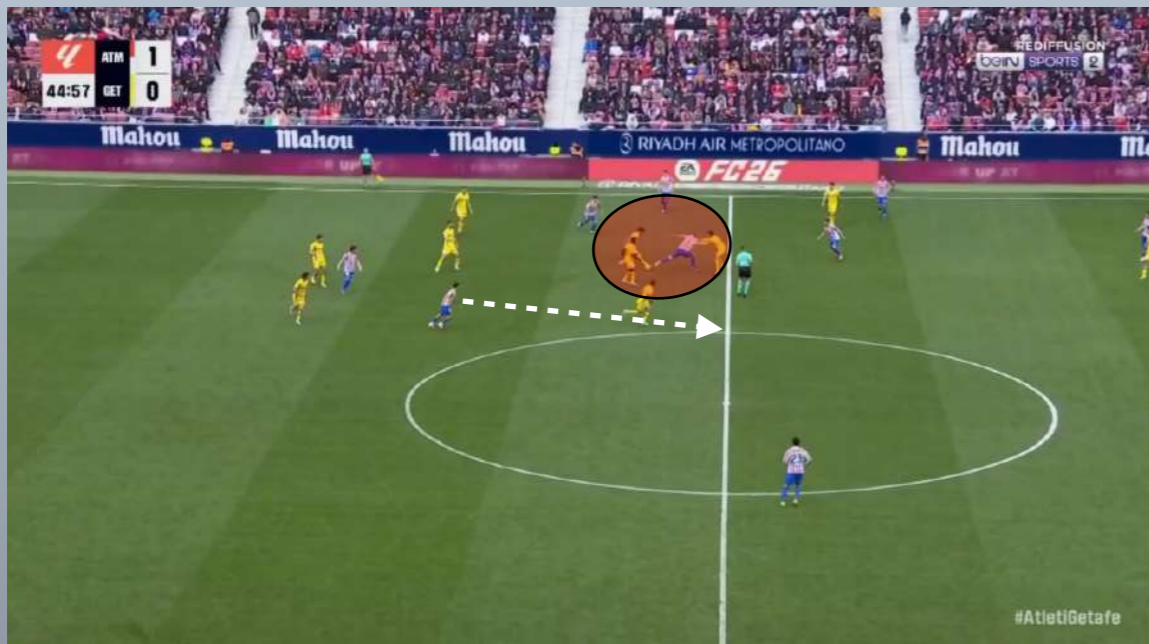
# RÉACTION À LA PERTE DANS LE TIERS OFFENSIF



Suite à la perte de balle de Nico Gonzalez, le **contre-pressing** madrilène s'organise instantanément pour étouffer la relance adverse. Le joueur le plus proche du ballon déclenche le cadrage agressif afin de mettre l'adversaire en crise de temps et le pousser à l'erreur porteur pour récupérer le ballon. Pendant ce temps là, les joueurs environnants ferment les lignes de passes courtes afin de forcer le jeu long. Cette organisation permet à la ligne défensive de rester haute et d'être présente pour remporter le premier duel aérien ou la récupération du second ballon.



# GÉRER LES PERTES DE BALLE DANS LE COEUR DU JEU



Lors d'une perte de balle au milieu de terrain, les joueurs de l'Atlético déclenchent un **repli collectif à haute intensité** pour reformer un bloc bas. L'objectif prioritaire est de rétablir une densité maximale dans l'axe en plaçant le plus grand nombre de joueurs possible entre le ballon et le but. Les pistons effectuent une course de repli immédiate pour s'aligner sur la défense centrale et constituer une ligne de 5 défenseurs. Les milieux sortent cadrer le porteur afin de ralentir la progression et permettre le retour de leur partenaire. Cette mutation structurelle permet de couvrir toute la largeur du terrain et de supprimer les intervalles exploitables par l'adversaire menant à la récupération ou au recul de l'adversaire

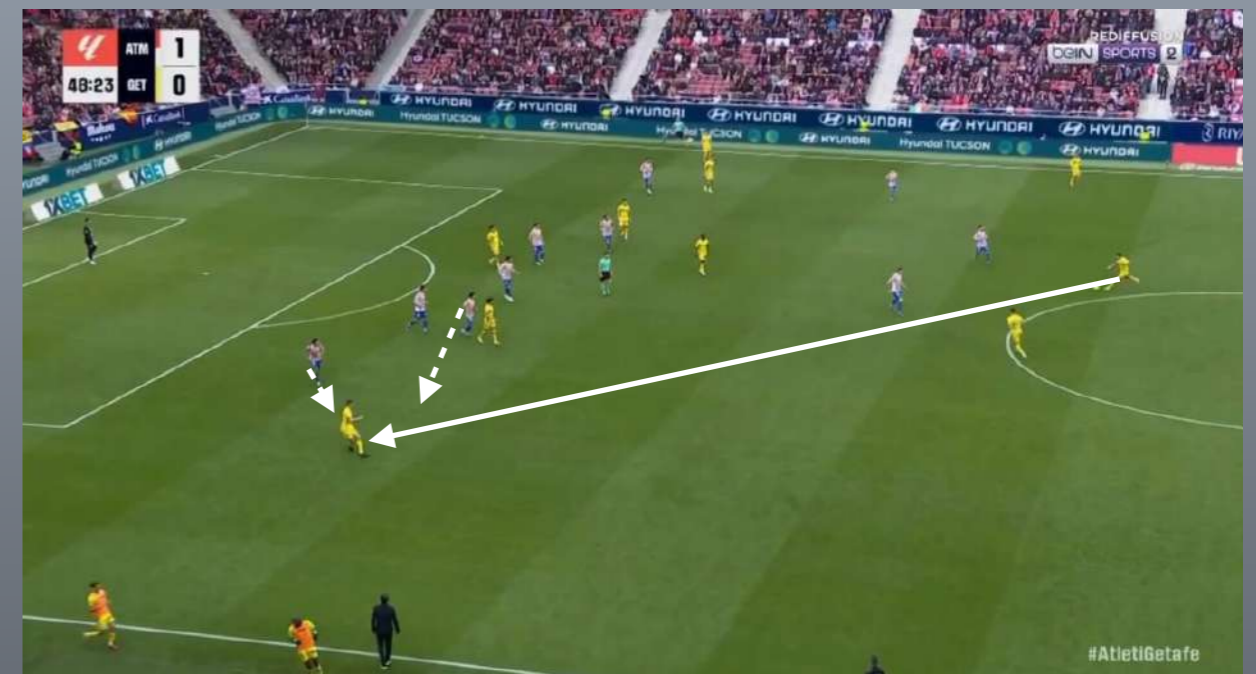
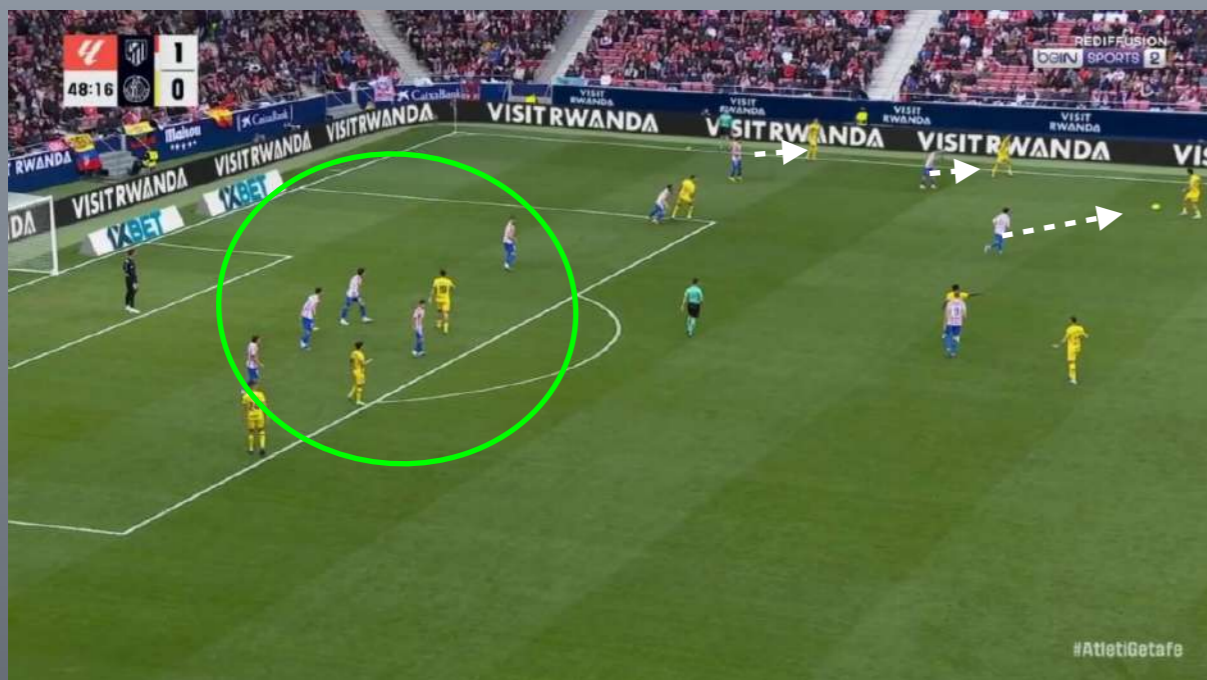
# DENSITÉ AXIALE ET ORIENTATION LATÉRALE DE L'ADVERSAIRE



Face à une possession haute de l'adversaire, le bloc madrilène se resserre autour de ses trois défenseurs centraux pour supprimer tout espace intérieur. Son objectif est de fermer toutes les passes possibles de l'adversaire à l'intérieur de son bloc.

En mettant un grand nombre de joueurs dans l'axe, l'Atlético abandonne volontairement les couloirs afin d'orienter le jeu adverse vers l'extérieur. L'équipe mute alors en un 5-4-1 ultra-compact, réduisant les distances entre les lignes pour assurer une couverture mutuelle immédiate en cas de duel éliminé.

Une fois le ballon excentré, l'objectif est de déclencher une sortie de pression intense avec le latéral et le milieu excentré qui sortent fort quand le ballon va le long de la ligne de touche afin de provoquer la récupération ou de faire reculer l'adversaire.





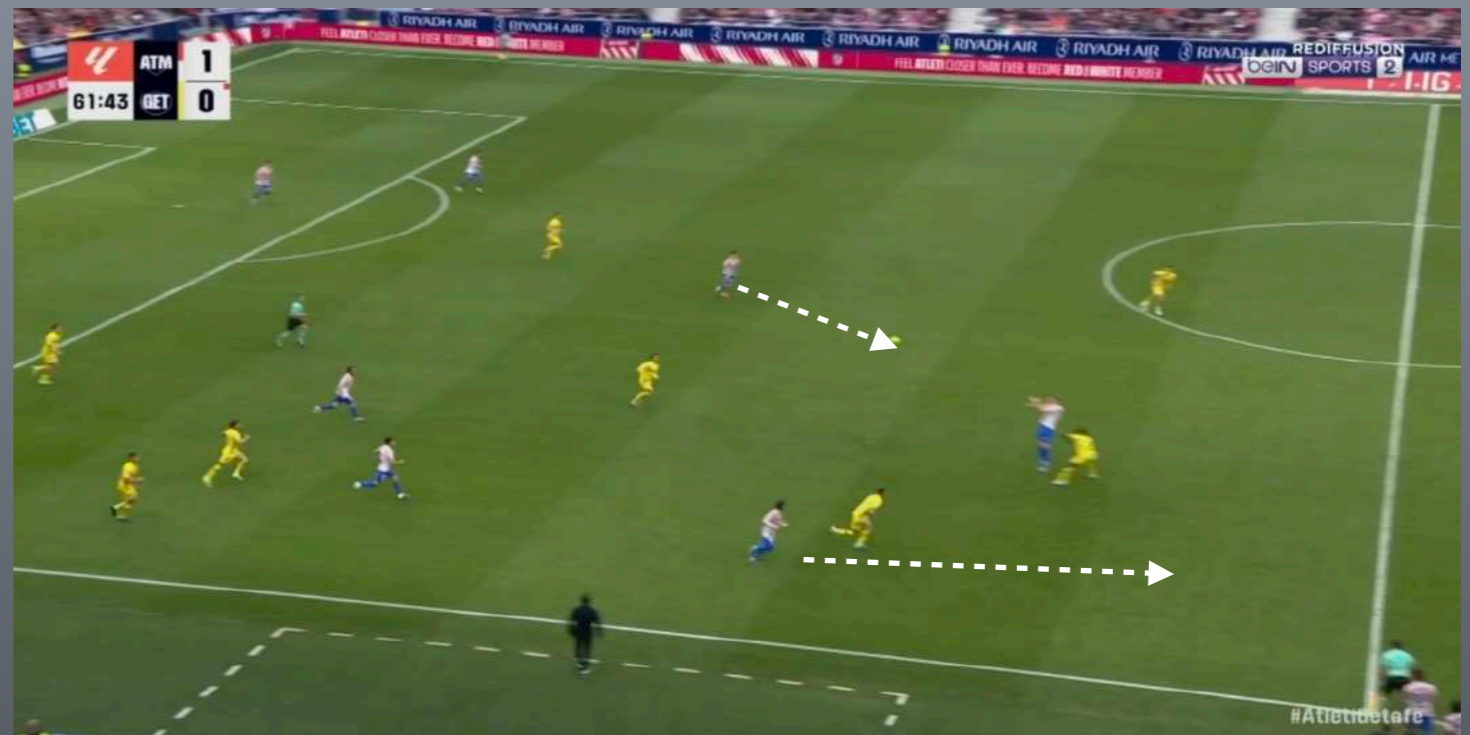
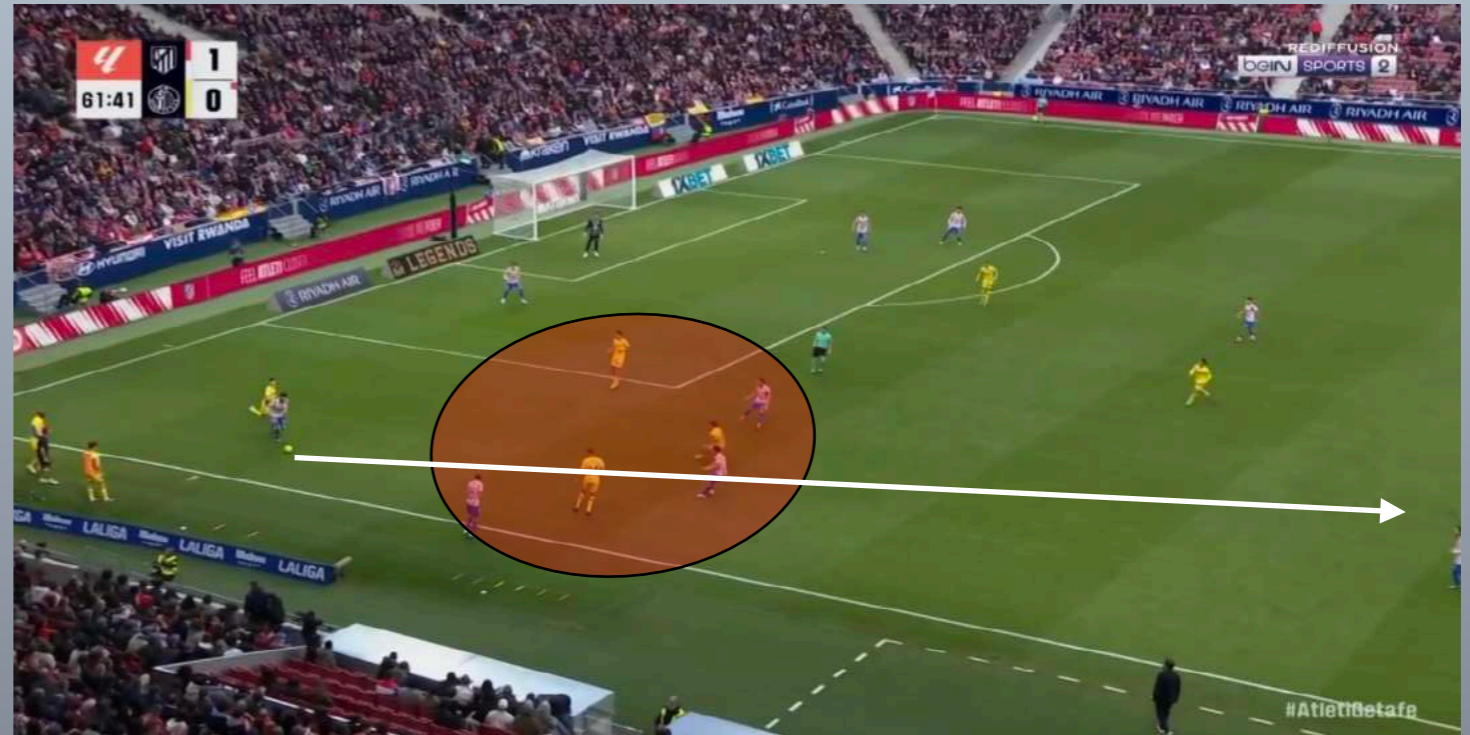
# ***PRINCIPES OFFENSIFS***

# SORTIE DE BALLE : UTILISER UN POINT D'APPUI



Sous pression, les défenseurs madrilènes privilégient l'efficacité et ne prennent aucun risque inconsidéré à la relance. En l'absence de solution courte évidente, ils choisissent de sauter le bloc adverse par un jeu long en direction de SORLOTH. Grâce à sa domination aérienne, l'attaquant a pour consigne de dévier le ballon ou de le protéger pour permettre la remontée du bloc.

Le rôle des milieux excentrés est de se rapprocher pour anticiper le second ballon, soit en cherchant la profondeur immédiate, soit en proposant une solution de remise. En cas de duel perdu, le bloc de l'Atlético se reforme instantanément pour déclencher une nouvelle phase de cadrage.

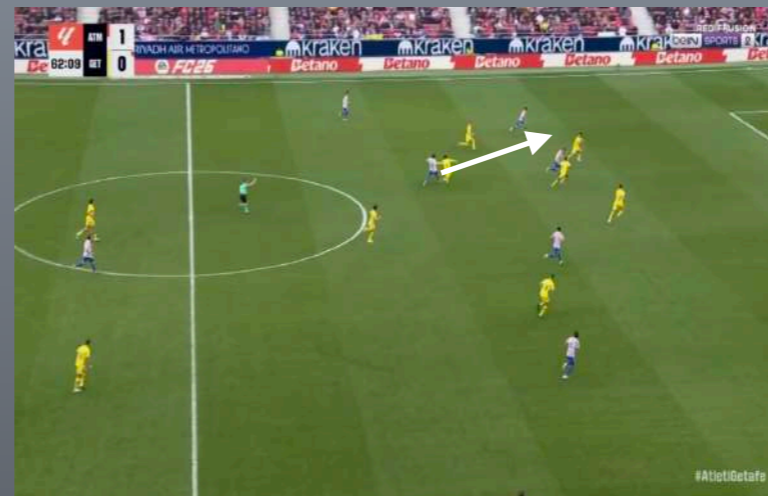
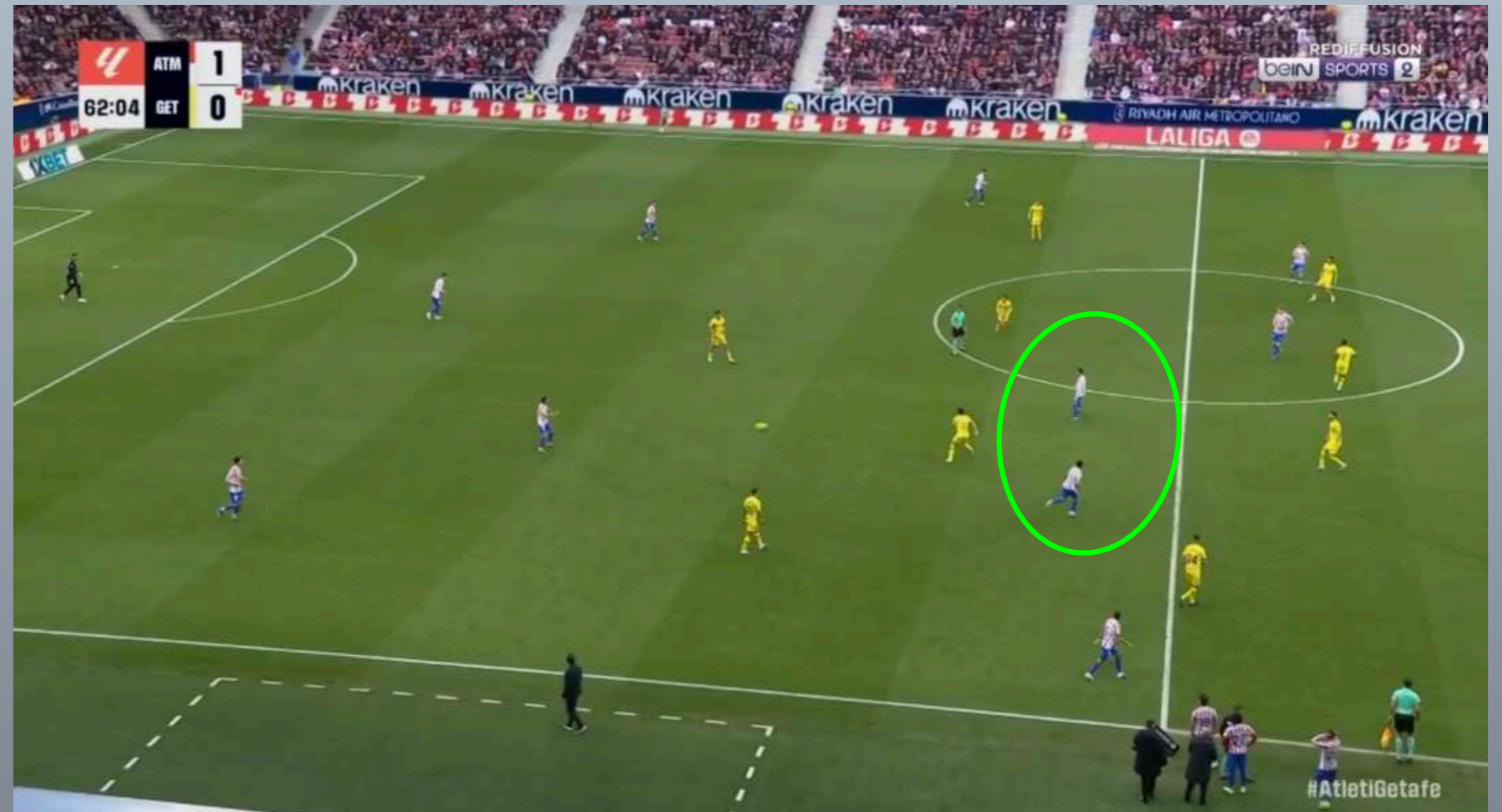


# DÉPLACEMENTS DANS L'INTERVALLE ET ENTRE LES LIGNES

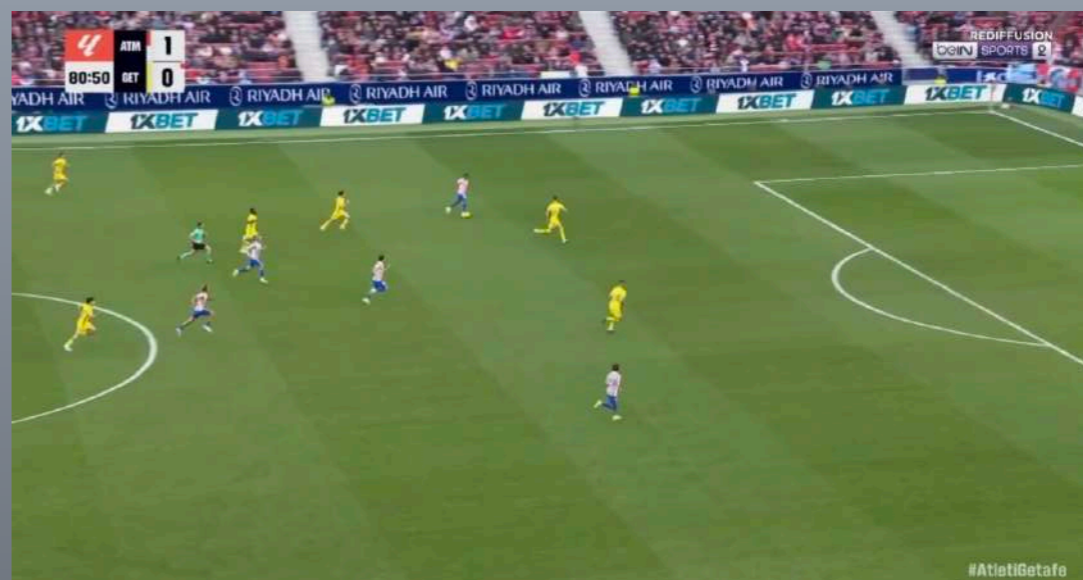
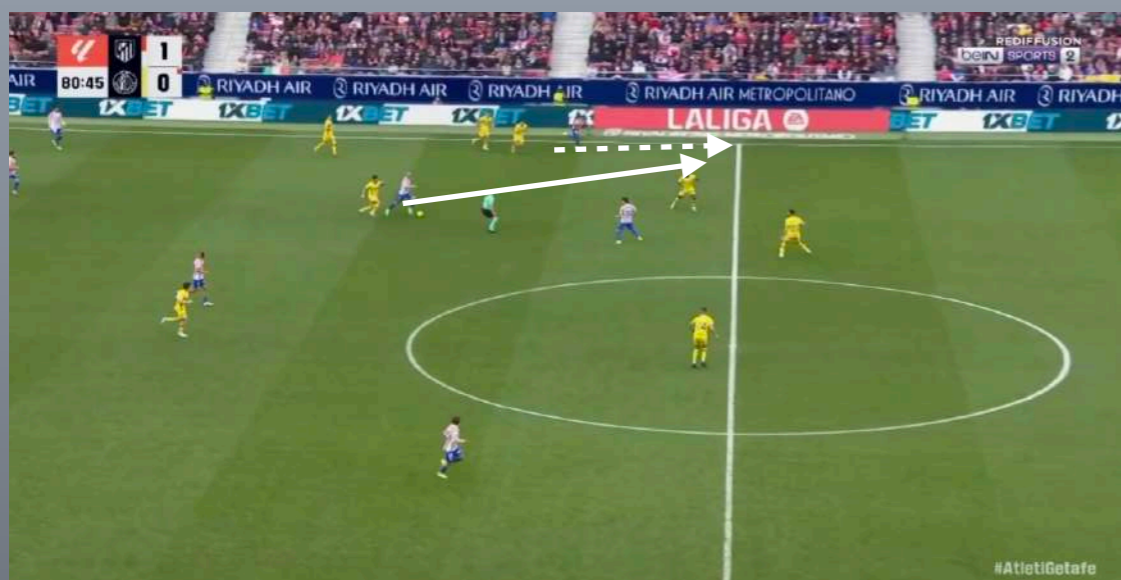
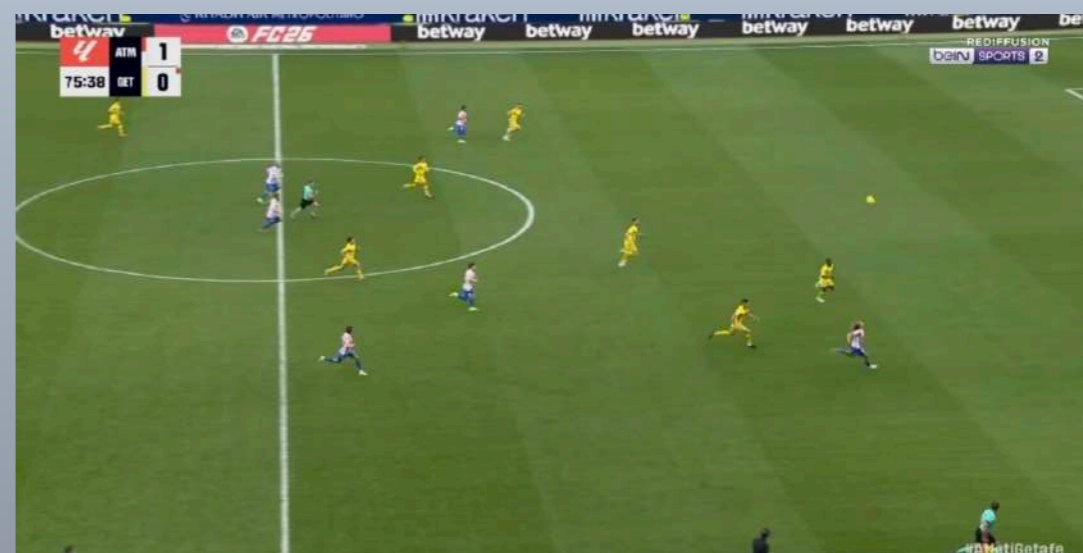
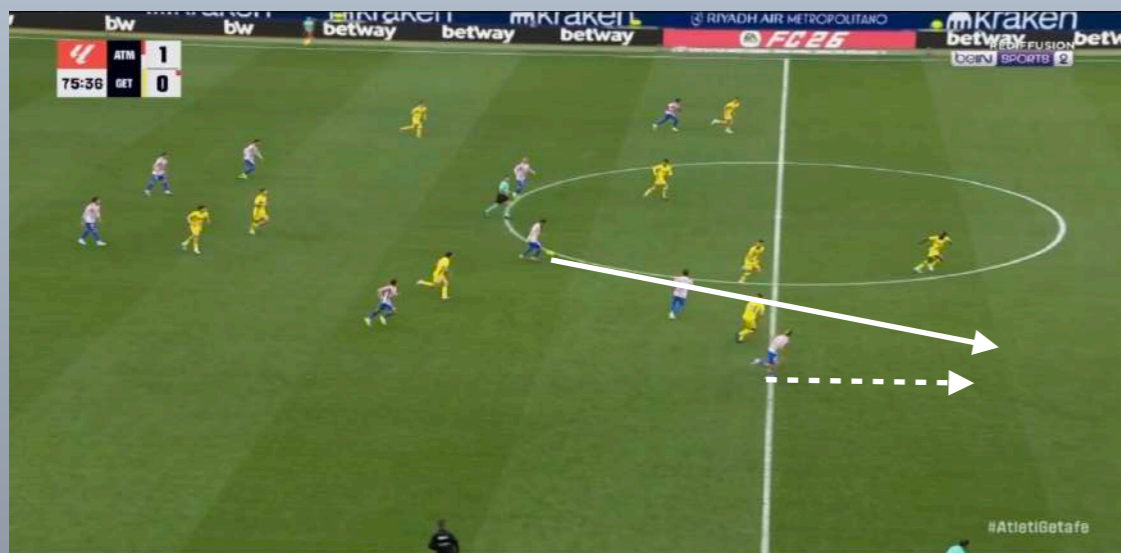


L'occupation maximale de la largeur par les pistons Molina et Gonzalez contraint le bloc adverse à s'étirer. Cette structure offre une liberté de mouvement aux milieux offensifs (Baena et Almada) pour se projeter dans les intervalles et entre les lignes défensives adverses.

Une fois le ballon reçu dans le cœur du jeu, l'objectif prioritaire est de s'orienter rapidement face au but. Cette position préférentielle permet de lancer un partenaire dans la profondeur ou de trouver des joueurs lancés pour tenter de finir l'action.



# JEU DANS LE DOS : EXPLOITER LA PROFONDEUR



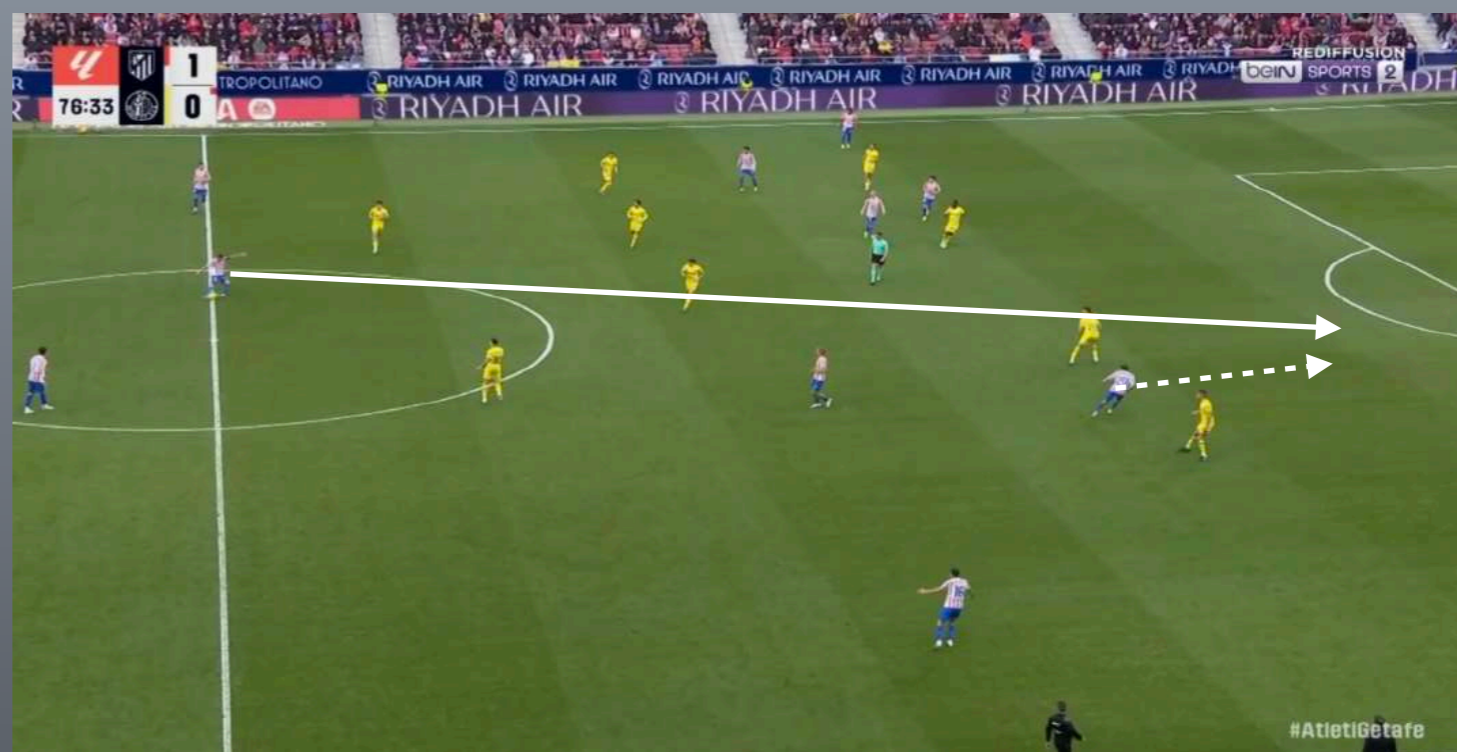
Lorsque les joueurs de SIMEONE se retrouvent face au jeu avec du champ libre, ils recherchent systématiquement l'espace dans le dos de la défense adverse. L'objectif prioritaire est de servir les partenaires dans la zone située derrière les latéraux adverses pour briser les lignes. Les pistons et les ailiers déclenchent des appels dès qu'ils aperçoivent une possibilité d'être servi dans l'espace libre. Cette stratégie vise à exploiter un temps d'avance sur le repli défensif adverse pour apporter un danger immédiat devant le but.

# KOKE : MENEUR DE JEU EN RETRAIT



L'animation de l'Atlético est dictée par Koke, qui décroche entre ses défenseurs pour organiser la relance depuis une position de numéro 6. Ce positionnement bas offre une liberté totale à son partenaire Vargas pour se projeter offensivement, tout en garantissant l'équilibre structurel de l'équipe.

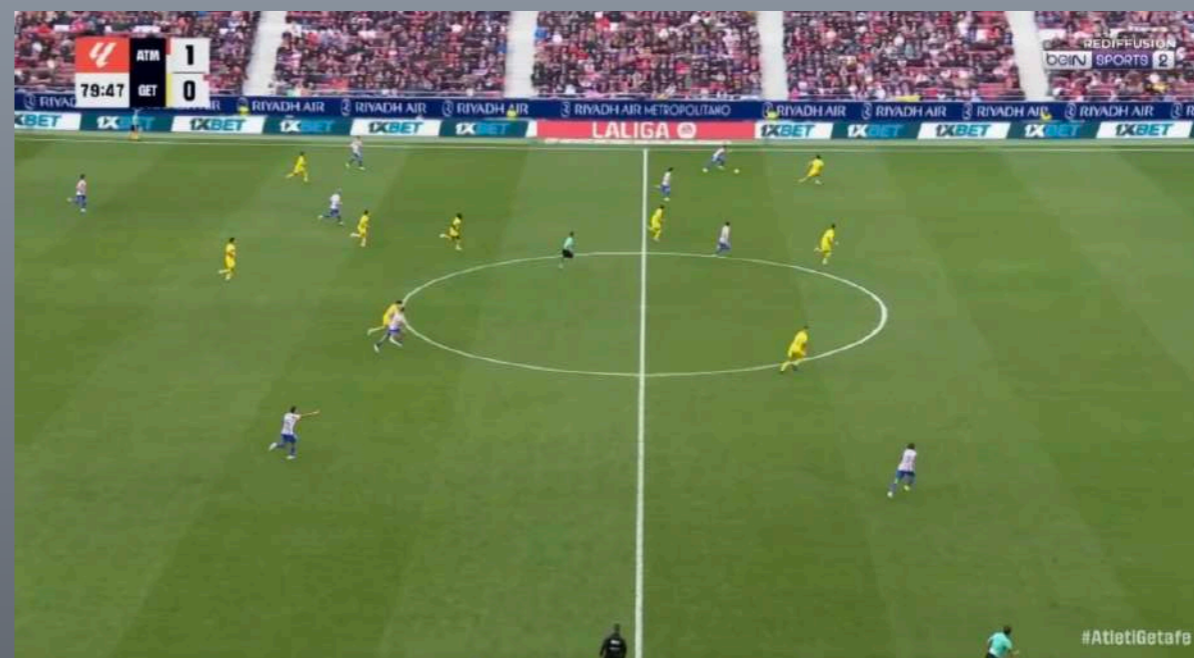
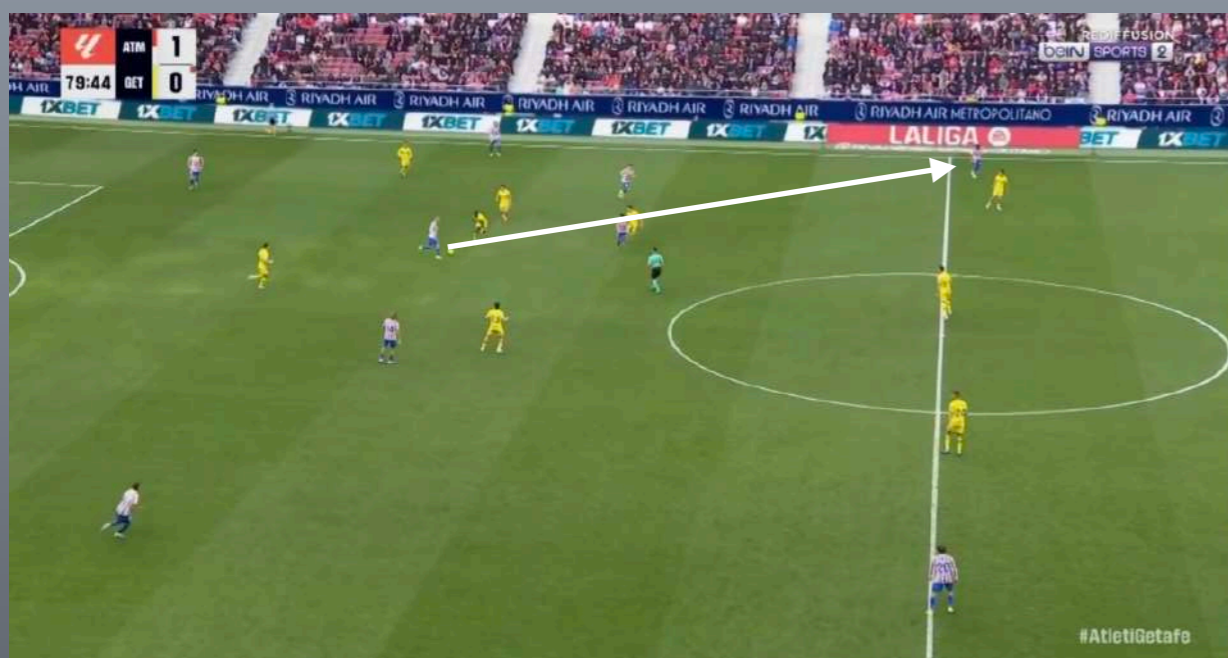
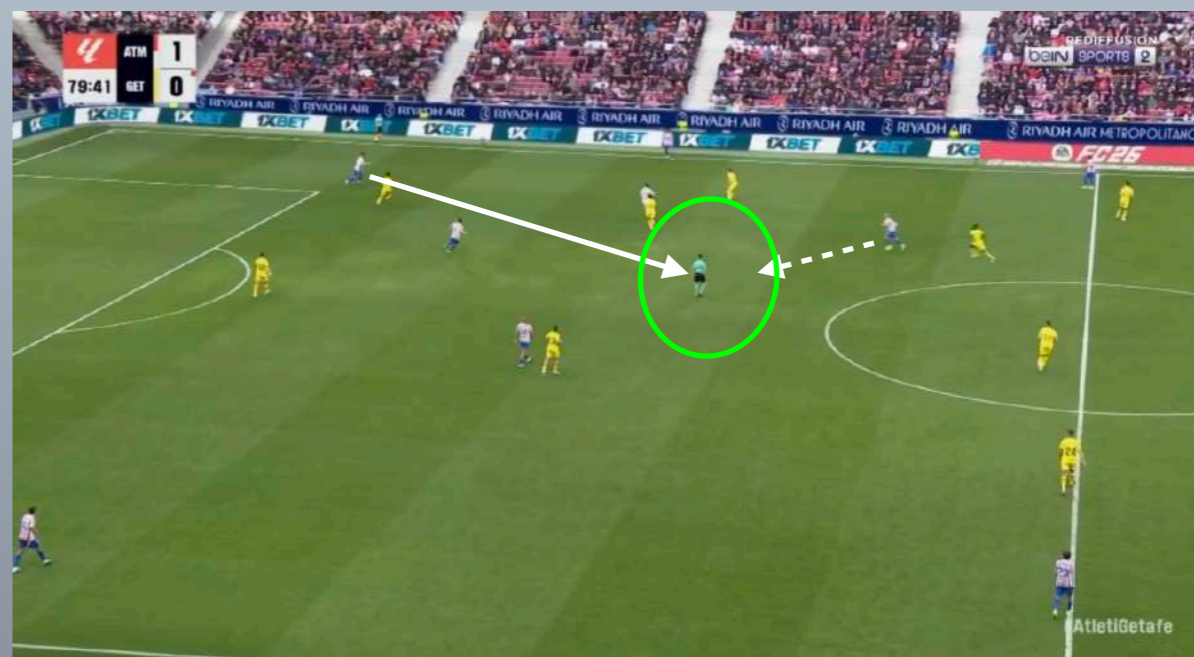
Grâce à sa maîtrise technique, il facilite les sorties de balle sous pression et dicte le rythme global de son équipe. Il est capable d'ouvertures chirurgicales dans la profondeur, exploitant la mobilité d'attaquants comme Alvarez pour briser les lignes adverses.



# RECHERCHE DE L'APPUI-REMISE POUR TROUVER LE 3ÈME HOMME



Dans le système de SIMEONE, des joueurs offensifs, comme ici Griezmann, décrochent fréquemment dans les espaces libres pour offrir une solution d'appui et ressortir le ballon. L'objectif est d'agir comme pivot pour déclencher une remise immédiate ou un jeu combiné vers un partenaire situé face au jeu. Ce circuit permet de lancer un troisième homme (un piston ou un ailier comme Lookman) plus haut sur le terrain.





***JOUEUR CLÉ***

# SORLOTH, PUR BUTEUR



Après des passages en Angleterre (Crystal Palace), en Turquie (Trabzonspor) et en Allemagne (RB Leipzig), le norvégien s'est relancé à Villaréal en 2023 en devenant l'un des buteurs les plus réguliers de Liga.

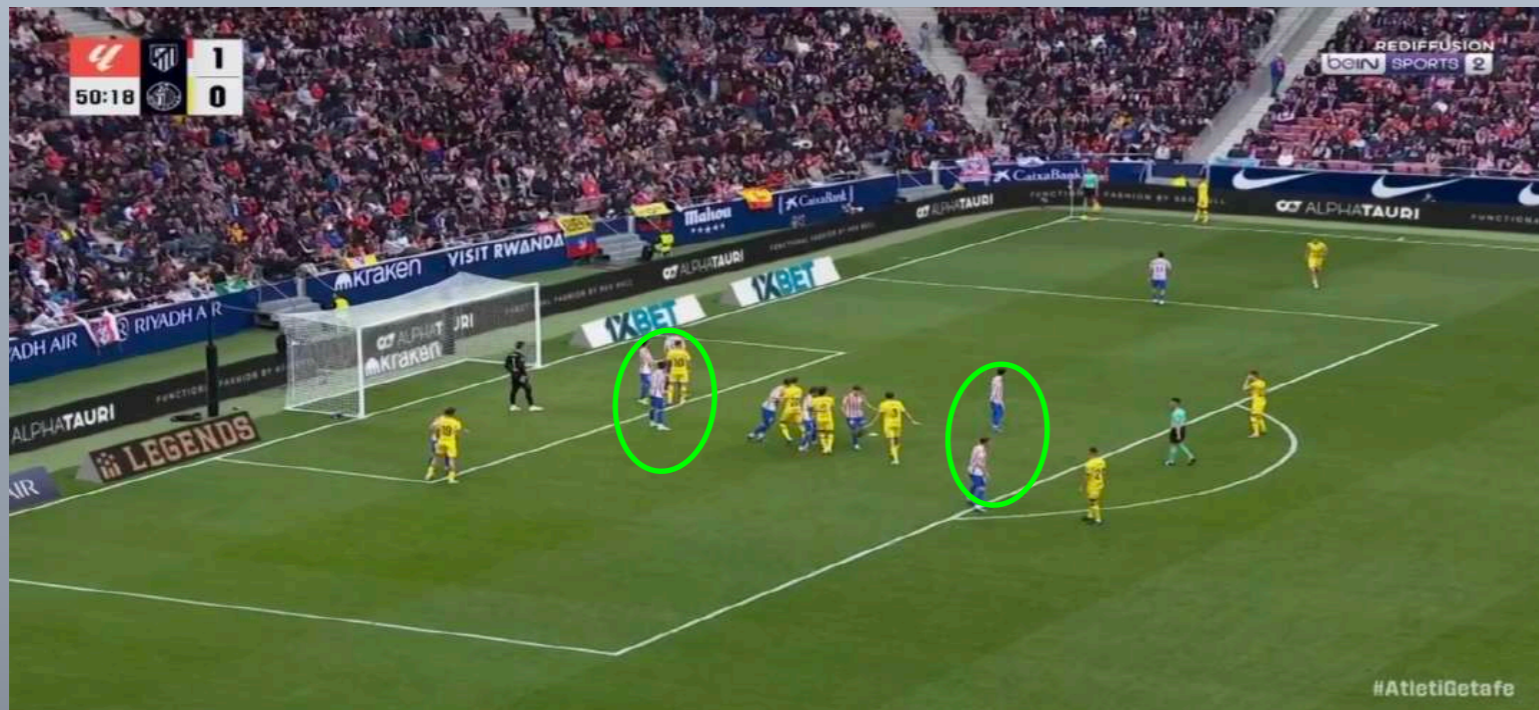
Son profil de numéro 9 puissant et efficace lui a permis de s'imposer progressivement comme une référence offensive, notamment depuis son arrivée à l'Atlético de Madrid.

Cette saison, il s'affirme comme le meilleur buteur du club toutes compétitions confondues, avec 16 buts en 40 participations grâce à son sens du placement et son efficacité devant le but.



# ***STRATÉGIE***

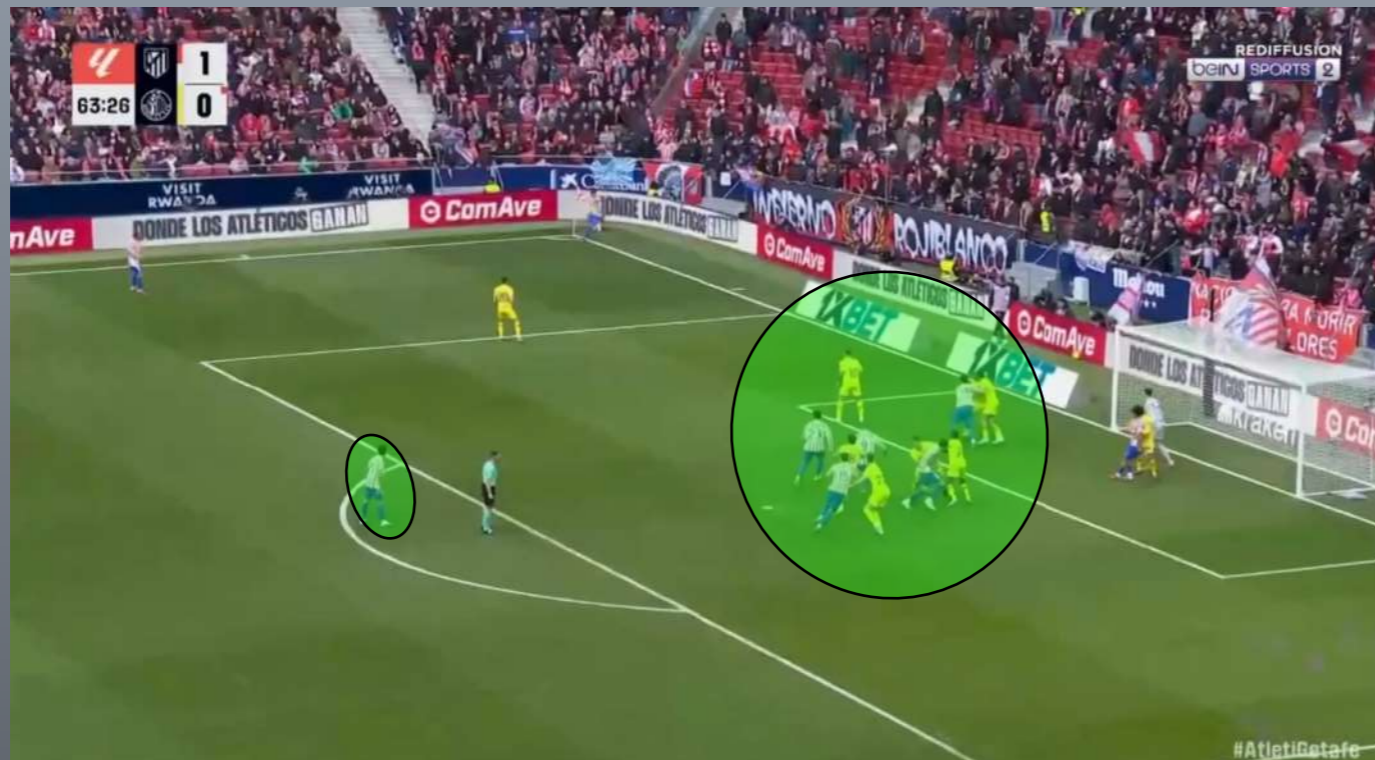
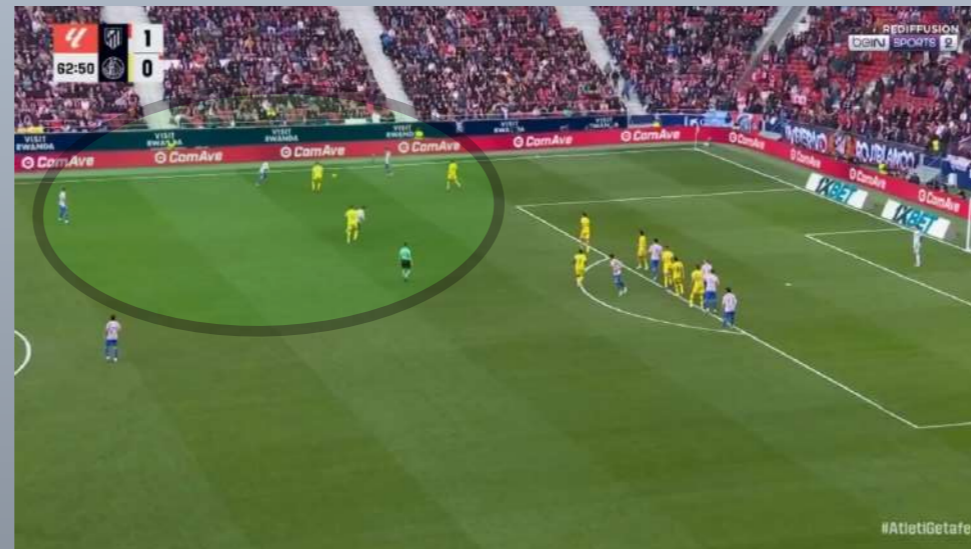
# CORNERS DÉFENSIFS : DÉFENDRE EN MIXTE



La majorité des joueurs madrilènes sont positionnés en marquage individuel au cœur de la surface. Parallèlement, deux des meilleurs joueurs de tête se positionnent en zone sur la ligne des 6 mètres, sécurisant statistiquement la zone la plus dangereuse. Deux joueurs sont également vigilants à la zone de l'entrée de la surface tout en étant vigilants à un second ballon permettant de pouvoir réagir en fonction de la situation.

L'Atlético fait le choix stratégique de faire sortir un seul joueur pour empêcher l'adversaire de jouer le corner à deux et l'ensemble de l'équipe redescend pour défendre à onze, garantissant une densité maximale et une solidité accrue sur ces phases critiques.

# CORNERS OFFENSIFS : ADAPTABILITÉ ET SUPÉRIORITÉ NUMÉRIQUE



Les joueurs de l'Atlético privilégient une solution adaptative en fonction du positionnement du bloc adverse. Le système propose systématiquement une option de jeu à deux pour aspirer les défenses regroupées dans les 6 mètres et créer une supériorité numérique (ici un 4 contre 3).

Cette fixation permet de libérer des angles de centre exploitables une fois que la ligne défensive a été contrainte de sortir.

Dans le cas de corner direct, l'objectif est de viser la zone des 6 mètres, statistiquement la plus prolifique, en garantissant une présence en nombre. La zone de retrait est sécurisée par un joueur à la "coupe" pour anticiper systématiquement le second ballon.